

# 广东理工职业学院南海校区工商学部

## 2018 年新生入学指南

### 目 录

1. 校区简介	2
2. 报到时间和地点	3
3. 开学日程安排	3
4. 入学准备	3
5. 新生报到流程	4
6. 收费标准	5
7. 缴费方式	5
8. 报到当天接站安排和交通指引	6
9. 军训指引	7
10. 宿舍指引	7
11. 奖学助学指引	8
12. 外出指引	8
13. 安全指引	8
14. 联系我们	9
15. 常见问题解答	10
16. 学生社团介绍	11

亲爱的新同学，你好！祝贺您被我院录取，成为广东理工职业学院 2018 级一名新生！为便于您顺利地走进这个大家庭，妥善办理好新生入学手续，更好的了解校园情况，现将《广东理工职业学院南海校区工商学部 2018 年新生入学指南》寄给您，请您认真阅读，做好入学准备，并按时报到入学。

## 南海校区简介

南海校区坐落在佛山市南海区桂城，地处珠三角腹地、南海区政治经济文化中心，与区政府、图书馆、影剧院、大型商场和众多企业近在咫尺，广佛地铁桂城站距离学校约 400 米。凭借优越的地理位置和区位优势，我校学生拥有十分丰富的社会实践资源和良好的就业环境。

南海校区占地 60 多亩，校舍建筑面积 60000 多平方米。有区域独立、功能完善的教学楼、实训楼、学生宿舍楼和食堂、运动场等教学、生活设施。设有汽车工程系和工商学部 2 个系（部），学校在编教职员 116 人，有一支由教授、副教授、高级工程师、博士、硕士等高职称、高学历人才组成的教师队伍，双师型教师占 65% 以上。2018 年在校生 2164 人。2017 届毕业生总体就业率为 99.42%。

立足佛山市、面向珠三角地区经济发展的主导产业，特别是契合“中国制造 2025”战略、广东金融高新区和一汽大众重大项目办学，校区主要有汽车营销与服务、汽车检测与维修技术、汽车制造与装配技术、会计、商务英语、投资与理财、酒店管理、电子商务 8 个招生专业。

校区大力推行工学结合、校企合作、订单培养的人才培养模式，积极实施毕业证书和职业资格证书相结合的“双证书”制度，重视培养和提高学生职业竞争能力、知识运用能力和可持续发展能力，使学生成为适应现代化生产、建设、管理、服务一线需要的高素质技术技能人才。

校区与一汽大众、北汽福田、佛山保利洲际酒店、佛山马可孛罗酒店、广发银行金融服务中心、阿里巴巴诚信通佛山运营中心、美的电商客服中心等多家企业单位签订校企合作协议书，建立校外实习基地 40 余个。同时，学校独立或与企业合作建立校内实训基地 10 余个，如英语语音室、汽车实训车间（含整车故障检测、发动机拆装、汽车模拟驾驶、机械液压、汽车钣金、4 轮定位、整车性能检测、汽车保养模拟、汽车拆装模拟、绘图室等）、数控加工车间、钳工实训车间、机加工车间、营销实训室、会计模拟实训室、商业银行模拟实训室、客房实训室、茶艺室等，设立企业奖学金 3 个，为培养和提高学生职业技能提供了良好保证。

## 校训

自强立德，经世致用

## 报到时间和地点

报到时间：2018年9月14日 上午8:00至下午6:00。

报到地点：广东省佛山市南海区桂城街道南新三路2号。

特别强调：新生必须按时报到，无故不报到者，将视为自动放弃入学资格。

## 开学日程安排

日期	时间	内容	地点
9月14日全天	8:00—18:00	新生入学报到、注册	小礼堂
9月15日上午	8:30	各班集中班会课	各班课室
	10:00	班级派代表,收齐本班订购教材款,到小礼堂购买教材	小礼堂
9月15日中午	12:30—13:30	未领或漏领的同学进行教材补领	教材室
9月15日下午	13:30	休息,为军训做好准备	校园内
9月16日上午	8:15 运动场集中、列队,军训教官、班主任带队参加开学典礼,9:00正式开始	开学典礼及军训动员大会	南海影剧院
9月16日-30日	8:00—21:00	军训	操场
备注	按学院要求,新生要进行入学常规体检,时间另行通知。		

## 入学准备

当您领到“录取通知书”及本指南后,请做好以下入学准备工作:

1、请核对本人姓名、身份证号码是否与《录取通知书》上的一致。如有发现与本人姓名、身份证号码不一致,请与我院招生与合作办学处周老师联系,联系电话:020-83505073。

2、凭《录取通知书》到当地招生办或原毕业学校领取本人纸质档案材料,报到时带到我院办理报到注册相关手续。

3、新生可自愿选择是否将户口迁入南海校区。凡需将户口迁入的新生,请具体联系陈应海老师咨询具体事项,电话13326753500。户口迁移至我院的新生,属于我院临时性集体

户口，毕业时须迁至用人单位或生源地。

4、部分省（区）如需邮寄新生档案，邮寄地址为：广东省广州市下塘西路1号广东理工职业学院学生处；邮编：510091；联系人：张雅；电话：020-83505073。

5、广东省籍18-24周岁适龄男性新生，请在入学前到户籍所在地的兵役机关（乡、镇、街道）办理《兵役证》，报到时需交复印件一份备查。非广东省户籍的男性新生可选择在当地办理或入学后到学校武装部办理。

6、准备个人生活用品：报到时要自带个人生活用品，包括床上用品。如果不愿意自带，报到当天学院内设有生活用品销售点，可以自行购买。

7、入学时必须带的有关证件及其他材料包括：《录取通知书》、身份证及其复印件三份、本人档案、小一寸彩色免冠半身照片10张、户口迁移证明（需要迁入户口的新生提供）、《兵役证》复印件（男生须交）、党员或团员组织关系材料及有关证明。家庭经济困难的同学，请填写《广东省家庭经济困难学生认定申请表》，并根据填表要求提供相关证明材料、到相关部门加盖意见，报到时提交。

8、了解学校地理位置，选择合适的交通工具。

9、报到后要进行军事训练。如患有以下疾病，如：心脏病、哮喘病、传染病、高血压、夜游症、癫痫症、近期骨折等，不适宜参加军训，需要准备**县级以上医院**开具的有效证明，提出免修军训申请。

10、于今年应征入伍的新生，可办理入学资格保留手续，具体办理请咨询当地征兵办公室。入学资格保留申请的相关材料请邮寄至以下地址：广东省广州市下塘西路1号广东理工职业学院招生与合作办学处；邮编：510091；联系人：周华杰，电话：020-83505073。

## 新生报到流程

办理次序	所需材料	办理点
1、报到登记	由学生本人持《录取通知书》及身份证到所属系接待点报到，经审核后领取打印的《广东理工职业学院新生报到登记表》（以下简称《登记表》）	报到处
2、缴纳学杂费	凭《登记表》缴费。主要通过刷卡形式缴交学费，尽量避免现金缴费。确因家庭经济特别困难而无法按时交纳或不能全额交纳学费的新生，可到“咨询处”申请缓交学费，经审批，通过“绿色通道”形式办理入学登记手续。	财务处

3、缴纳军服租用费	军训服装（2套）租用费约70元/人。	军校收费处
4、住宿安排	凭缴费证明和《广东理工职业学院2018级新生入学登记表》，小一寸免冠相片1张，安排住宿，领取宿舍钥匙。	宿管中心
5、缴交材料	上交《录取通知书》、个人档案、党团材料、身份证复印件3份、小一寸免冠相片5张、户口迁移证明（不迁户口不需提交）、《兵役证》复印件（男生须交）、《广东省家庭经济困难学生认定申请表》（非贫困生不需提交）、《广东理工职业学院2018级新生入学登记表》等材料。 领取《新生军训安排》。	班主任
6、免费领取中国移动电话卡	到中国移动公司代表处免费领取电话卡一张，以及办理中国移动相关业务。	中国移动代表
7、校园卡	学生缴纳学杂费时领取校园卡，并自行充值。	财务处
8、其他事项咨询	申请军训免训、学费缓交、国家助学贷款等事项咨询	咨询处

### 收费标准

专业名称	学费 (元/学年)	住宿费 (元/学年)	小计 (元)	另备注：教材费（书本）
会计	5250	750	6000	(1) 约400元，最终以公布为准； (2) 由同学们直接向书商购买，学校不收费； (3) 各班按新生报订教材填写教材汇总表，按(76.5%)折后教材价格收齐本班订购教材款，指定1人把教材款到指定地点交书商，领取教材。（教材款支付方式：支付宝，微信，银联）；
酒店管理				
投资与理财				
电子商务				
商务英语				

### 缴费方式

缴费方式一：POS机刷卡缴费。只要将相应的学费和住宿费存入有“银联”字样的银行卡，即可以刷卡缴费。

缴费方式二：微信支付。

## 报到当天接站安排和交通指引

你可以采用不同的交通方式来到学校报到。报到当天，我校区在佛山市汽车站（即汾江路鸿运汽车站）设有新生接待处，有我校区的老师和学生志愿者在场引导，专车接送新生直达学校。有关交通指引如下：

### 1、校外接待点：佛山汽车站接待点

佛山汽车站（即汾江路鸿运汽车站）出站口设新生接待处。其他地方不设接待站。

### 2、自驾车线路

建议设定导航。目的地可以设置为“广东理工职业学院南海校区”或者“南海区环保局”（学校与环保局为邻）。

### 3、广州火车站、广东省汽车站到校线路（地铁线路）

具体线路：广州地铁二号线往琶洲方向，到公园前站，换乘一号线，往西朗方向，在“西朗站”；换乘广佛地铁，在“桂城站”下车，往 D1 出口出站，此处离学校约 400 米左右，向南步行 350 米，过红绿灯后转右，再行 50 米即可到学校。

### 4、广州火车站（东站）到校线路（地铁线路）

在广州火车站（东站）直接乘坐往西朗方向的地铁一号线，在“西朗站”下，直接换乘广佛地铁，在“桂城站”下车，后续参照 3 方式。

### 5、广州南站（高铁）到校线路

下车后，到巴士站，乘南海快 3，到南海妇幼保健院下，打的士到学校（3 公里，打的约 13 元，滴滴打车约 10 元）。或者转 226 或桂 30 到南海政府站下，或桂 02、125、140 到“邮电局站”下，向南步行 350 米，过红绿灯后转右，再行 50 米即可到学校。

### 6、佛山西站（高铁）到校线路

高铁到达佛山西站后，乘坐到达桂城的公交车，可到桂城“邮电局站”下车，向南步行 350 米，过红绿灯后转右，再行 50 米即可到学校。

### 7、佛山火车站到校线路

佛山火车站不设新生接待处，乘坐火车到达佛山火车站的新生，可选择乘坐 K5、112、104、105、138 等公交车，在“汽车站”下，可前往佛山汽车站（即汾江路鸿运汽车站）出站口新生接待处，乘坐学校的专用巴士到校。

8、需要打的士的同学。可拨打佛山的士电召热线：0757—82023456，告诉司机，到桂城南新三路 2 号，广东理工职业学院南海校区（南海环保局对面）即可。

## 军训指引

### ●军训具体安排在什么时间？

军训将安排在 9 月 16 日至 9 月 30 日，请在报到后，仔细阅读《2018 级新生军训安排》。

### ●军训需要注意一些什么事项？

1、军训是大学的一门必修课，占 2 个学分，一般不得免修。如患有以下疾病，如：心脏病、哮喘病、传染病、高血压、夜游症、癫痫症、近期骨折等，不适宜参加军训，需要准备县级以上医院开具的有效证明，提出军训免训申请。

2、为军训做好充足的准备。军训期间必须统一穿着军服，严禁染发和佩戴饰物；男生禁止留长发、怪发，女生长发需要扎起，禁止化妆。军训前应准备好水壶、运动鞋等必须用品，贵重物品要注意妥善保管。

3、军训期间要注意休息，在训练中感觉不适时应及时向教官报告，到阴凉处休息。要注意多摄入肉类、蛋类、奶制品等食物。注意补充水分，防止中暑。

4、要注意饮食卫生，不到学校食堂以外的大排档吃饭，不吃生冷的食物。睡觉时要注意防蚊、保暖。

## 宿舍指引

### ●入住学生宿舍要注意哪些事项？

学校对宿舍里的作息时间、网络使用、水电费计算、物品维护、奖惩办法等都有详细规定，请到校后查阅宿管中心相关的规章制度。

### ●宿舍的水费和电费如何分摊？

校区为每位同学免费提供 8 度电以及 4 立方冷水，超额的水电费将以宿舍为单位，按佛山市水电费收取标准按月收取，费用的分摊由宿舍内部自行协商解决。

### ●宿舍里的热水如何提供？

冬天，每间宿舍卫生间均有热水提供，收费是 20 元/立方，请同学们节约用水用电。

### ●宿舍有没有空调？

有空调。空调使用的电费由宿舍同学共同承担，希望报到后，协商好本宿舍空调使用办法，共同遵守。

### ●宿舍多少个人一起住？

一般 8 人。

## 奖学、助学指引

### ●学校的奖学政策简介

学校设有国家奖学金、国家励志奖学金和学院一等、二等、三等奖学金等各项奖学政策，具体请查阅《学生手册》中的相关规定。

### ●学校的助学政策简介

学校执行国家资助政策，设有国家励志奖学金、国家助学金、建档立卡补助金、国家助学贷款、勤工助学、特困学生减免学费、临时生活补贴等各类助学政策，具体请查阅《学生手册》中的相关规定或上校园网查看。（网址：<http://www.gdpi.edu.cn/xsc/>）

### ●学校的评优政策简介

学校设有三好学生、学习积极分子、文体活动积极分子、优秀毕业生、优秀团员、优秀学生干部、优秀团干、优秀团支部书记等个人荣誉项目，以及红旗团总支、红旗团支部、先进团支部、先进班集体、优秀社团等集体荣誉项目，具体请查阅《学生手册》中的相关规定。

## 外出指引

### ●我如何从学校外出游购？

工商学部地处佛山市南海区城区中心，交通发达。附近有多个公交车站，离广佛地铁“桂城站”约 500 米距离。

可拨打 0757-114 电召出租车到校，或直接拨打出租车公司电话：0757-82023456。

### ●学校附近有哪些大型生活设施？

市场：东二市场、桂花市场（综合农贸市场），距离学校约 500 米。

银行：中国农业银行、中国工商银行，距离学校约 1 公里。

医院：南海人民医院、南海妇幼保健医院、南海中医院等三甲医院，均距离学校约 3 公里范围内。

大型综合广场：越秀广场、凯德广场，距离学校约 500 米，内有沃尔玛超市。

## 安全指引

1、需要帮助时，请与佩戴我院证件的迎新接待站工作人员联系，不要轻易让他人接送行李，不要接受电话卡和其它宣传信息，以防受骗上当。

2、不要乘坐无牌无证等非法营运车辆，注意旅途安全，重要证件随身携带，行李物品、



现金等妥善保管，不要随意托付他人，提防路途被抢夺。

3、到银行存取钱，一定要亲自办理，不要轻信他人，更不要随便借钱或手机给别人，防止诈骗。

4、贵重物品要妥善保管。要遵守宿舍管理规定，不留宿外来人员。平时在宿舍里要养成随手锁门关窗的习惯。一旦发生盗窃案件，同学们应立即报告学校保卫部门，并积极配合学校保卫部门做好案件调查工作。

5、注意用电安全。不要在宿舍乱拉私接电线，不准使用大功率电器。学院将定期组织宿舍检查，一旦发现违规用电行为将没收器材，对违规者进行处罚。在宿舍发现安全隐患时要及时向管理人员或有关部门报告。

6、要爱护消防设施和灭火器材，不能随意移动或挪做他用。

7、初来乍到，同学们外出注意结伴而行。

校园内主要通道装有 24 小时视频监控系统，设有保安室，保安队伍实施 24 小时的值班，较好地保障了校园安全。

## 联系我们

在大学里，学生处和辅导员老师可以为你带来学习、生活、心理上的各种指导和服务，他们可能是你未来三年接触最多的老师，是你在大学时光的领航员和知心朋友。同时，他们也能在入学报到前为你提供更多的学校信息，请牢记他们的联系方式。

联系老师	办公电话	手机号码
周老师	0757--86392161	13326753538
陈老师		18923186733
王晶晶老师 (18 级辅导员)	0757--86234104	18675133717

广东理工职业学院网址：[www.gdpi.edu.cn](http://www.gdpi.edu.cn)

广东理工职业学院微信公众号：GDPI-2005

南海校区网址：<http://www.ounh.org/gdlg/index.asp>

南海校区团委学生会公众微信号：gdlnhdd

2018 级新生 Q 群：436448335。需要认证加入。

## 常见问题解答

### 1. 为什么资料袋中没有电话卡和银行卡？

答：到学校报到时，中国移动会免费给每一位新生发放一张佛山地区的电话卡。

每位新生需要办理一张“中国农业银行”的储蓄卡，学校以后要通过“中国农业银行”交学费。报到注册后，由学校统一办理。

### 2. 报到当天不能到学校，怎么办？

答：按指定时间（2018年9月14日上午8：00至下午5：00）报到是最方便的。如果因故要提前报到的，最多可以提前一天到学校报到，学校宿舍管理中心（电话 0757-86289869）先安排学生本人住宿。第二天到报到大厅办理报到手续，不能推迟报到。新生无故不报到者，将视为自动放弃入学资格。

### 3. 是否可以转专业？

答：新生报到期间不办理转专业手续，入学后根据《学生手册》的相关规定提出书面申请，经批准，符合转专业条件，方可办理转专业手续。

### 4. 关于“绿色通道”问题？

答：学校执行国家政策，家庭经济困难的学生，出具当地民政部门提供的相关证明材料（如《广东省家庭经济困难学生认定申请表》）后，经审核，可以先办理入学手续。建议家庭经济困难的学生在当地学生资助管理中心申请“生源地助学贷款”。

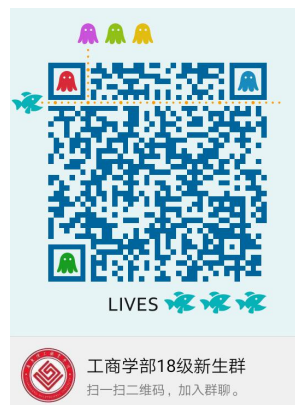
### 5. 关于学生保险问题？

答：学校会每年为每个学生购买“校园责任险”，为毕业班的学生购买“实习责任险”，这些保险是校方有过错，才会启动。为了使学生多一份保障，转移风险，减轻家庭经济负担，学生入学后，每年可以自愿购买中国平安保险公司、太平洋保险公司、人寿保险公司等保险企业的商业险。

### 6. 是否有新生Q群？

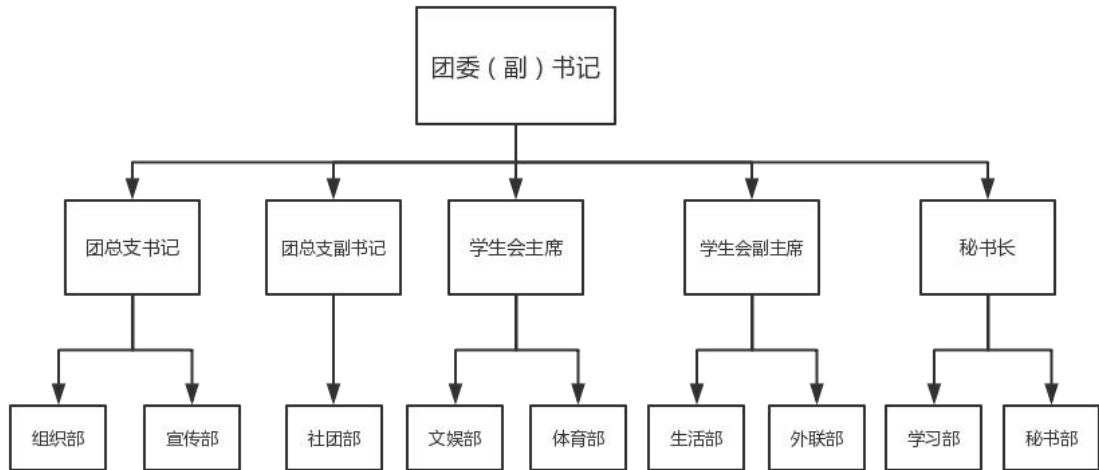
答：2018级新生Q群：436448335。为了信息安全，希望新同学以“专业简称+实名”申请加入。专业指你录取的专业。其中，会计（简称“会计”）、投资与理财（简称“投资”）、商务英语（简称“商英”）、酒店管理（简称“酒管”）、电子商务（简称“电商”）。

欢迎2018级新同学们加入！



# 学生社团介绍

## 工商学部团委学生会架构图



本校团委学生会由主席团直接领导，下属秘书部、学习部、社团部、生活部、体育部、文娱部、宣传部、组织部、外联部九大部门机构组成。

本会主席团设正书记一名、副书记一名、正主席一名、副主席一名、秘书长一名，各部门设部长一名、副部长一名。

我们将在 10 月份进行团委学生会招新，期待你的到来和加入，与你初见，甚是荣幸。

## 团委学生会公众号

功能推荐：

- 1、理工之家：提前了解团委学生会及社团基本信息
- 2、兼职专栏：丰富的兼职咨询一手掌握
- 3、校园资讯：看看理工最近活动的新鲜动态
- 4、了解团委学生会大家庭
- 5、我校各大社团介绍



工商学部社团列表					
综合类		学习类社团		兴趣类	
就业协会		英语角		DOS 街舞社	
创客协会		i 投资协会		七彩虹乐社	
多彩校园(新闻社)		有为会计协会		跆拳道社	
梦翔之音广播站		酒店管理协会(茶艺)		语言艺术社	
义工队		电子商务协会		交际舞队	
<p>我校各大社团归属团总支副书记负责并由社团部协助管理，每周进行常规会议，每学期举行活动，期待大家的到来。</p> <p>师兄师姐的话：欢迎各位师弟师妹的到来！我们这个大家庭很温暖哦……我们将在 10 月进行团委学生会和社团招新，我们在社团等着你呢~~</p>				礼仪队	
				民族舞队	
				K'NA ACG 动漫社	
				翎翼羽毛球社	神砖微影社